



AGRICULTURA FANTASMA

(Cultivo Ilimitado de Recursos)

Asunción Molinos Gordo

AGRICULTURA FANTASMA

(Cultivo Ilimitado de Recursos)

Asunción Molinos Gordo

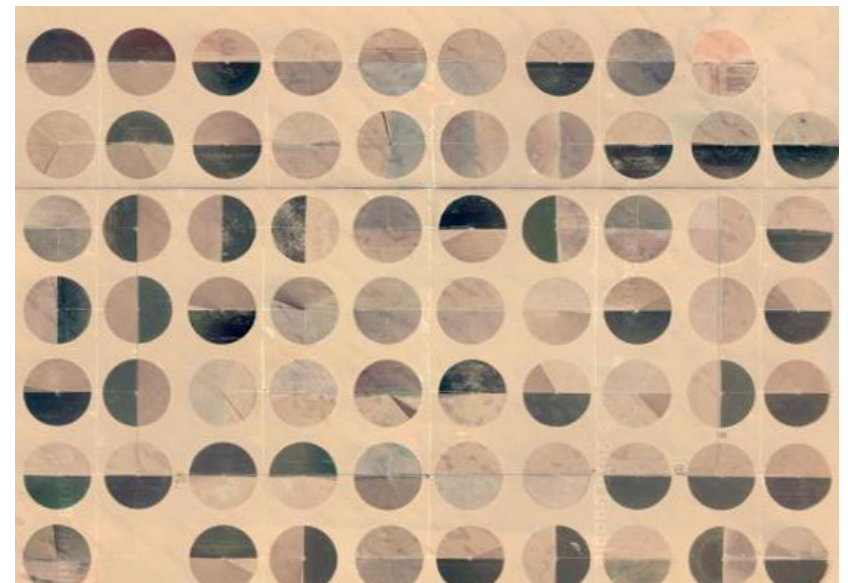
Este proyecto toma prestado parte de su título (Cultivo Ilimitado de Recursos) del videojuego Tom Clancy's Ghost Recon Wildlands, perteneciente al género "mundo abierto". Este tipo de juegos electrónicos permiten que los jugadores desarrollen la partida de acuerdo con sus propias ambiciones y deseos, ignorando el objetivo principal del juego.

Como si de una trama de "mundo abierto" se tratase, podemos aproximarnos a la situación actual de la agricultura en Egipto, que parece ser conformada precisamente, por un conjunto desarticulado de intereses y deseos, ignorando el bien común.

La vista de pájaro del país, revela una geometría parlante, que nos habla tanto de las condiciones económicas y productivas de pequeños campesinos, como de la agroindustria y del gobierno central.

Cualquier imagen satélite de las tierras aledañas al río Nilo y a su delta, nos muestra un crisol de minúsculas explotaciones agrícolas, de menos de 100 metros cuadrados con forma rectangular. Estas son las tierras de las que viven los 4 millones de pequeños campesinos egipcios, y producen principalmente para abastecer la demanda nacional de alimentos.

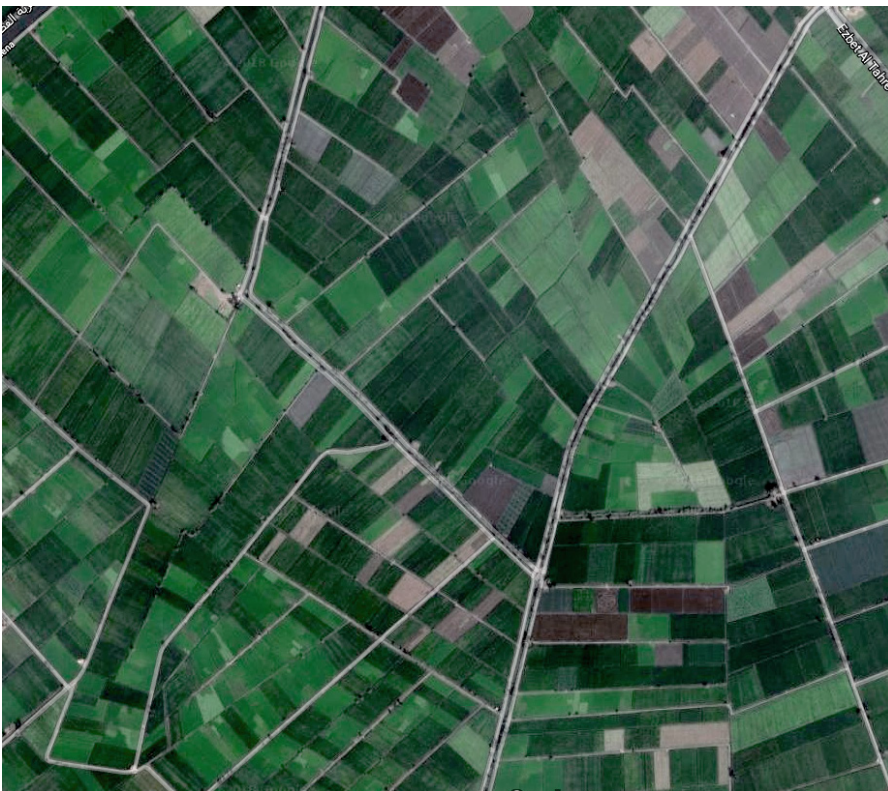
Cuando uno se aleja de la ribera y se adentra en el desierto, se encuentra con una serie de círculos de gran magnitud, con un promedio de 2'5 kilómetros de radio. Estas explotaciones agrarias que pertenecen a los agronegocios y al gobierno, producen principalmente para exportar al mercado internacional.



El proyecto “Agricultura fantasma” es una reflexión sobre cómo las geometrías de estos dos modos de agricultura, evidencian la disputa por los recursos naturales y económicos.

La forma rectangular de las pequeñas explotaciones, obedece a las particiones que se han ido haciendo, de las tierras que Nasser entregó a los campesinos, como parte de la reforma agraria revolucionaria. Cada campesino, a su muerte, dividió la tierra en base al número de hijos varones.

La forma circular de las grandes explotaciones, obedece a los sistemas de riego por medio de pivots, una tecnología importada, exclusivamente accesible a la empresas con capital inversor.



Cada pequeño rectángulo se abastece de agua siguiendo el sistema de riego tradicional por inundación, usando agua renovable del Nilo, distribuida a través del antiguo sistema de canales.




Cada gran círculo se abastece con aguas fósiles subterráneas pertenecientes en la mayoría de las ocasiones al Sistema Acuífero de Piedra Arenisca de Nubia, un acuífero de aguas no renovables pertenecientes a la Edad del Hielo.





Cultivar en la ribera del Nilo y el delta es posible durante los 12 meses del año y se pueden cultivar todo tipo de alimentos para consumo humano, cubriendo las necesidades de la mayoría de la población.

La tenencia de tierras en propiedad para los pequeños campesinos, está sometida a un continuo acoso, violencia y desahucio, o bien a la venta forzada. También se encuentra amenazada por la urbanización de las mismas.



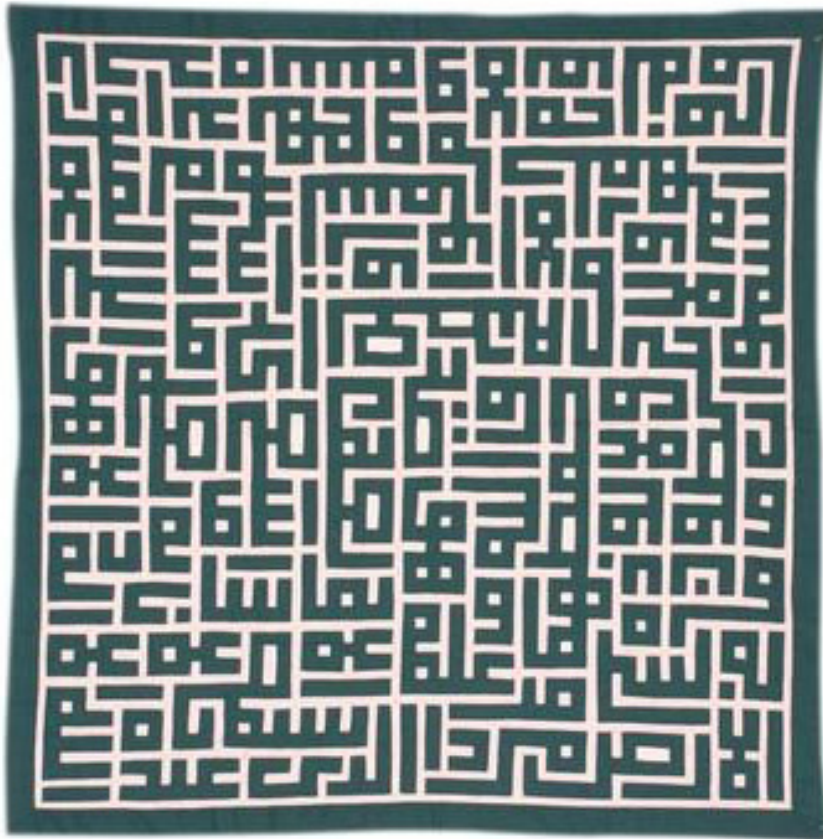
Cultivar en el desierto no es posible durante la mitad del año, se gasta más agua por la evaporación y casi no se producen alimentos para consumo humano, si no alfalfa y otros forrajes ganaderos, para exportar a Arabia Saudí.

La tenencia de tierras en propiedad en el desierto, es gratuita para los empresarios que demuestren poder invertir, el mayor inversor el propio ejército.

El formato de este trabajo son dos grandes piezas textiles realizadas con la técnica del “kheimeya”, una forma de artesanía egipcia que ha sido principalmente usada para la creación de carpas y tiendas de campaña. El imaginario propio de kheimeya, se mueve entre los motivos campestres con ilustraciones de animales y plantas, hasta los dibujos de geometrías puras con vinculación islámica a los textos sagrados.



Ejemplo de Kheimeya tradicional con ilustraciones de campesinos.



Ejemplo de Kheimeya tradicional con texto coránico.



Ejemplo de Kheimeya tradicional con motivos florales y geométricos.

La primera pieza tiene unas dimensiones de 2,5 metros x 2,5 metros y lo que vemos es un mapa a escala donde aparecen superpuestas las dos formas de agricultura; en positivo el entramado de multitud de minifundios campesinos y en negativo el espacio que ocuparían las macro-explotaciones agrarias si se colocasen encima de las pequeñas tierras.

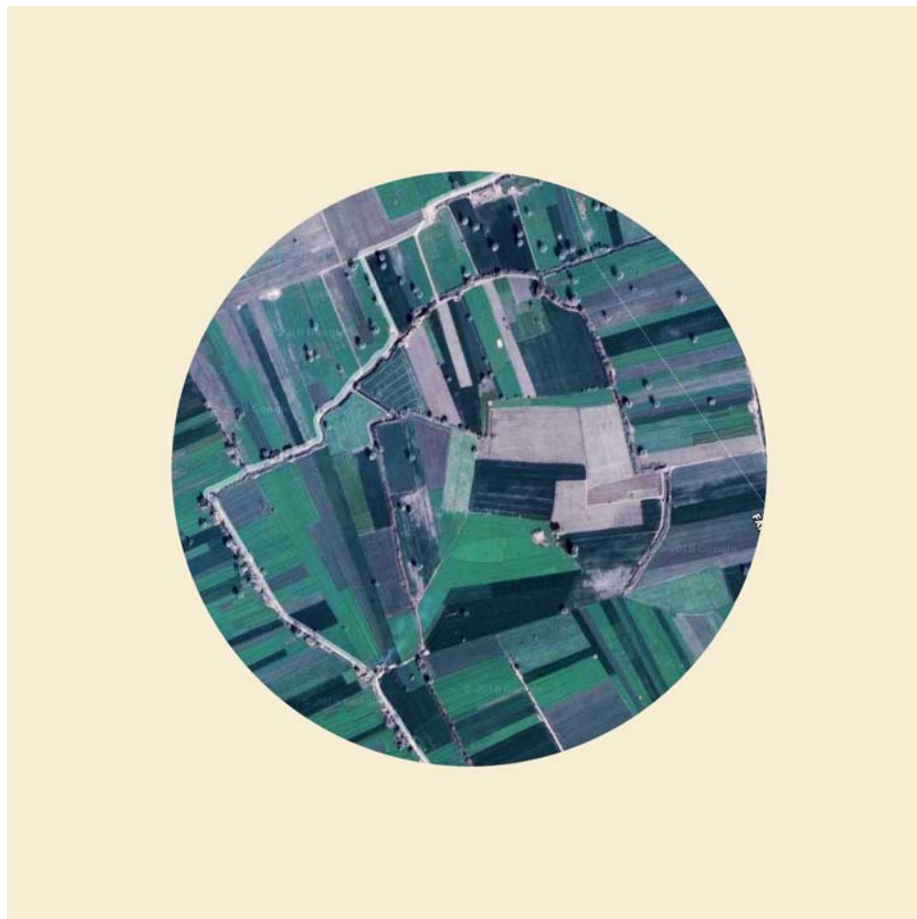


Boceto a partir de imágenes satélite a escala.

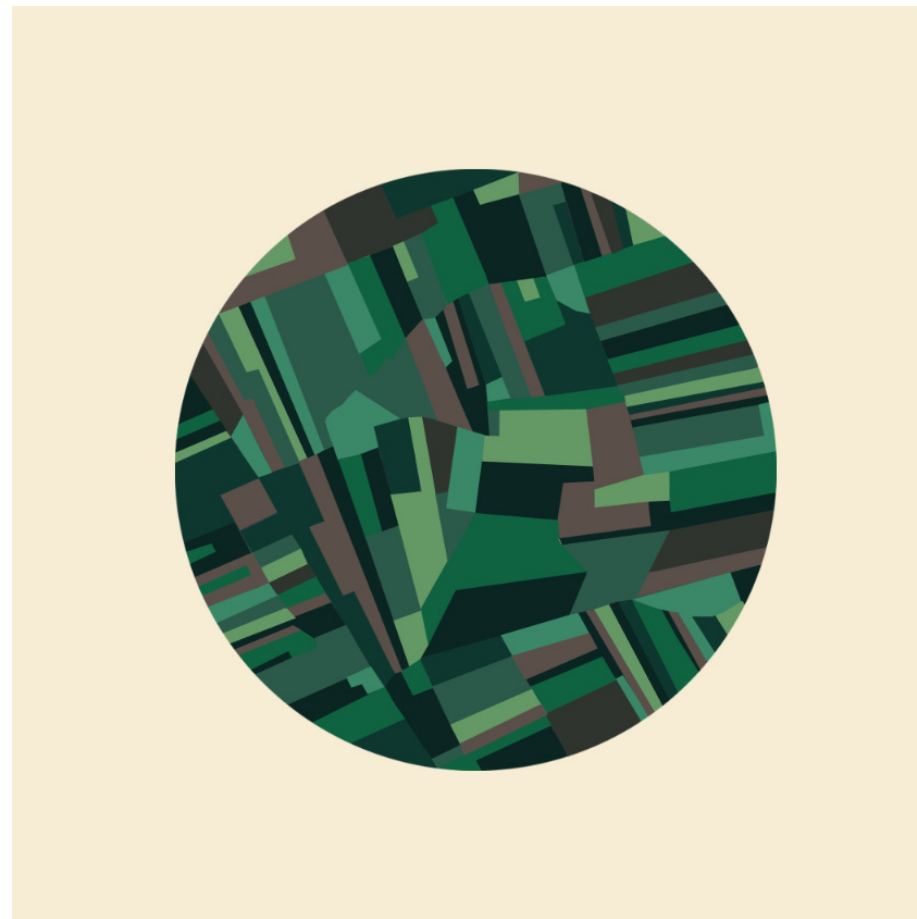


Grafismo a partir del boceto hecho con imágenes satélite a escala.

La segunda pieza tiene unas dimensiones de 1,5 x 1,5 metros y lo que vemos es la cantidad de pequeñas explotaciones agrarias que cabrían dentro de uno de estos círculos de macro-explotación.



Boceto a partir de imágenes satélite a escala.



Grafismo a partir del boceto hecho con imágenes satélite a escala.

Evaluación del diseño en el taller «kheimeya» de Hani y Hamada



Evaluación del dibujo a escala en el taller «kheimya» de Hani y Hamada





Trabajo en proceso con la técnica de «Kheimeya»

Pieza grande en proceso.

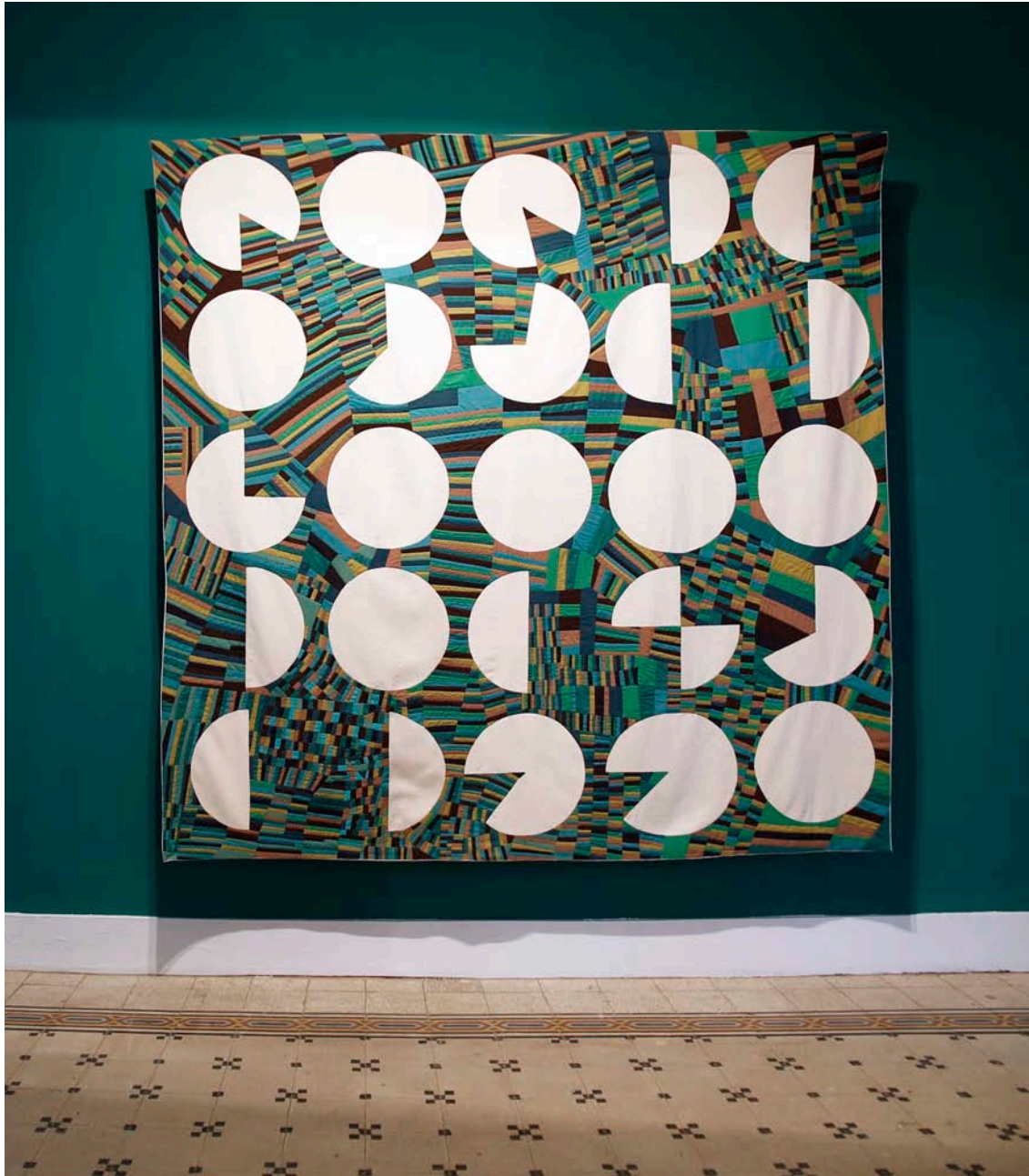




Detalle del proyecto *Agricultura Fantasma*, expuesto en el CIC de El Cairo, como parte de la exposición colectiva «Sumerged - on rivers and their interrupted flow»



Proyecto *Agricultura Fantasma*, expuesto en el CIC de El Cairo, como parte de la exposición colectiva «Sumerged - on rivers and their interrupted flow»



Agricultura Fantasma, fotografía la pieza primera.



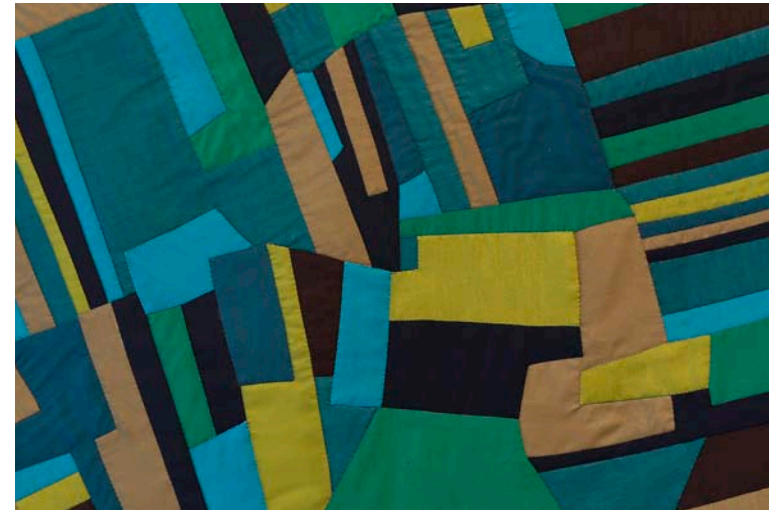
Agricultura Fantasma, detalle de la pieza primera.



Agricultura Fantasma, detalle de la pieza primera.



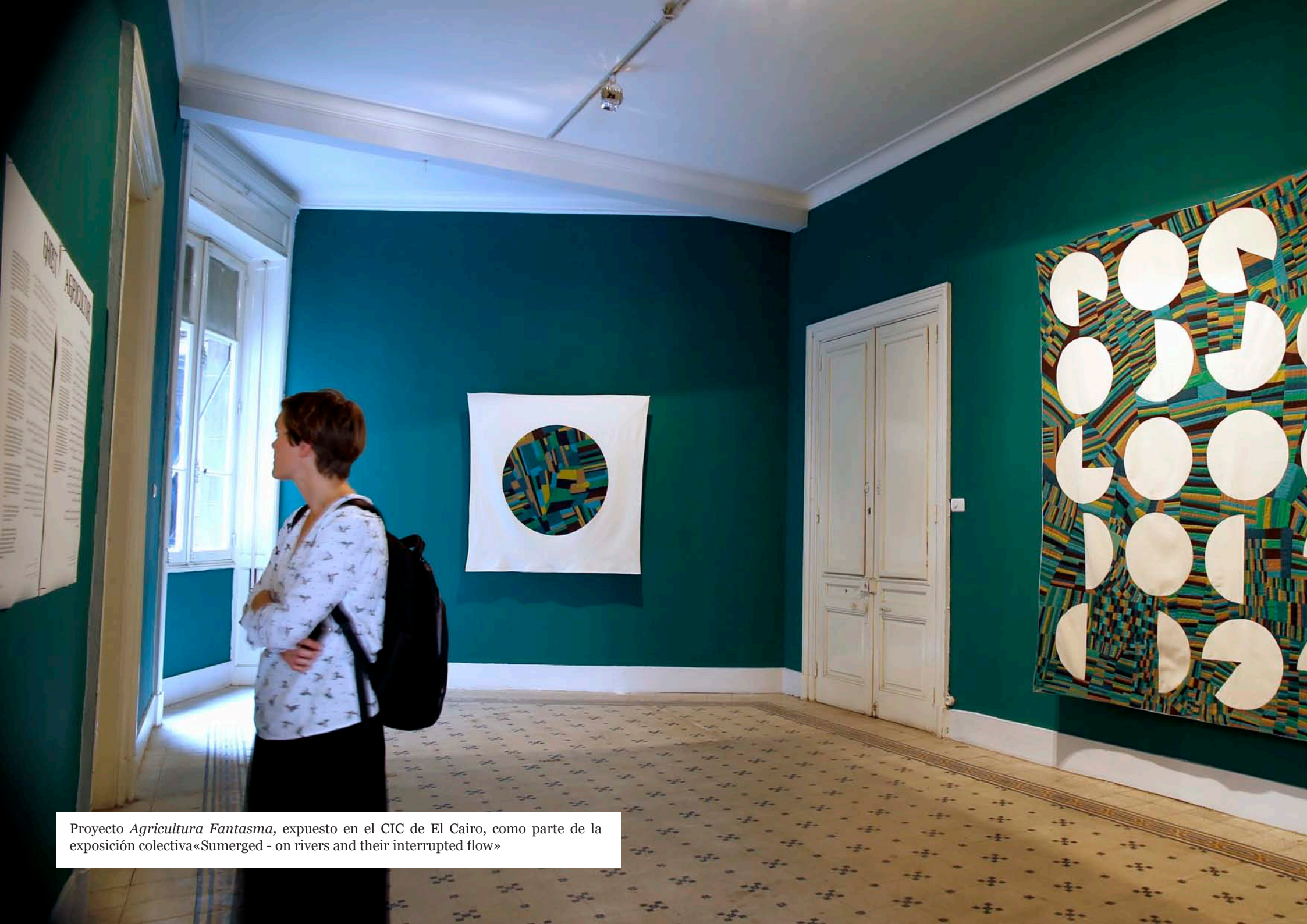
Agricultura Fantasma, fotografía de la pieza segunda.



Agricultura Fantasma, detalle de la pieza segunda.



Agricultura Fantasma, detalle de la pieza segunda.



Proyecto *Agricultura Fantasma*, expuesto en el CIC de El Cairo, como parte de la exposición colectiva «Sumerged - on rivers and their interrupted flow»